

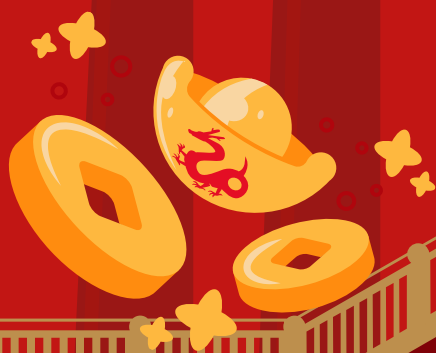
คู่มือ



หลักเกณฑ์ และวิธีการ
จัดการเรียนการสอนตามหลักสูตร
กระทรวงศึกษาเป็นภาษาจีน

สำนักงานคณะกรรมการส่งเสริมการศึกษาเอกชน

福




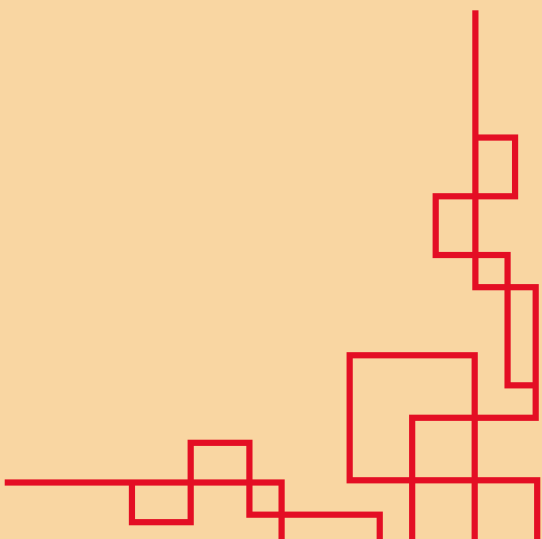


คำนำ

คู่มือหลักเกณฑ์ และวิธีการจัดการเรียนการสอนหลักสูตรกระทรวงศึกษาธิการเป็นภาษาจีน สำหรับโรงเรียนในระบบ ประเภทสามัญศึกษา ฉบับนี้ จัดทำขึ้นโดยมีวัตถุประสงค์เพื่อส่งเสริมการจัดการเรียนการสอนเป็นภาษาจีนในโรงเรียนในระบบ ประเภทสามัญศึกษา ให้สอดคล้องกับนโยบายของกระทรวงศึกษาธิการ และเพื่อให้การพิจารณาอนุญาตของผู้อนุญาตตามกฎหมายว่าด้วยโรงเรียนเอกชนเป็นไปในแนวทางเดียวกัน

สำนักงานคณะกรรมการส่งเสริมการศึกษาเอกชนหวังเป็นอย่างยิ่งว่า คู่มือหลักเกณฑ์ และวิธีการจัดการเรียนการสอนหลักสูตรกระทรวงศึกษาธิการเป็นภาษาจีน สำหรับโรงเรียนในระบบ ประเภทสามัญศึกษา ฉบับนี้ จะเป็นประโยชน์แก่โรงเรียนเอกชน และผู้ปฏิบัติงานที่เกี่ยวข้องต่อไป

กลุ่มส่งเสริมสถานศึกษา กลุ่มงานโรงเรียนนโยบายพิเศษ
สำนักงานคณะกรรมการส่งเสริมการศึกษาเอกชน
กระทรวงศึกษาธิการ



สารบัญ

เรื่อง

หน้า

ส่วนที่ 1 ที่มาและความสำคัญ

ที่มาและความสำคัญ

2

นิยามศัพท์

2

ส่วนที่ 2 หลักเกณฑ์

รูปแบบห้องเรียน

4

หลักเกณฑ์

4

เวลาและวิชา

5

ครูที่สอน

6

การรับนักเรียน

6

สื่อการเรียนการสอน

7

ห้องเรียน/ห้องประกอบ

7

การวัดและประเมินผล

8

การติดตาม

9

ส่วนที่ 3 แนวทางการขออนุญาต

การเตรียมความพร้อม

14

เอกสารประกอบ

14

ขั้นตอนการดำเนินการ

15

ภาคผนวก



ส่วนที่ 1

ที่มาและความสำคัญ

1

ที่มาและความสำคัญ

ที่มาและความสำคัญ

โดยที่เป็นการสมควรให้มีหลักเกณฑ์และวิธีการจัดการเรียนการสอนตามหลักสูตรกระทรวงศึกษาธิการเป็นภาษาจีน สำหรับโรงเรียนในระบบ ประเภทสามัญศึกษา เพื่อส่งเสริมการจัดการเรียนการสอนเป็นภาษาจีน ในโรงเรียนในระบบ ประเภทสามัญศึกษา ให้สอดคล้องกับนโยบายของกระทรวงศึกษาธิการ และเพื่อให้การพิจารณาอนุญาตของผู้อนุญาตตามกฎหมายว่าด้วยโรงเรียนเอกชนเป็นไปในแนวทางเดียวกัน

สำนักงานคณะกรรมการส่งเสริมการศึกษาเอกชน จึงได้ออกประกาศสำนักงานคณะกรรมการส่งเสริมการศึกษาเอกชน เรื่อง หลักเกณฑ์และวิธีการจัดการเรียนการสอนตามหลักสูตรกระทรวงศึกษาธิการเป็นภาษาจีน สำหรับโรงเรียนในระบบ ประเภทสามัญศึกษา โดยกำหนดรูปแบบห้องเรียนและหลักเกณฑ์และวิธีการจัดการเรียนการสอน ไว้ดังนี้

นิยามศัพท์

- “โครงการ” หมายความว่า โครงการจัดการเรียนการสอนตามหลักสูตรกระทรวงศึกษาธิการเป็นภาษาจีน
- “โรงเรียน” หมายความว่า โรงเรียนในระบบ ประเภทสามัญศึกษา
- “สำนักงาน” หมายความว่า สำนักงานคณะกรรมการส่งเสริมการศึกษาเอกชน



ส่วนที่ 2

หลักเกณฑ์



2

หลักเกณฑ์และวิธีการ

รูปแบบห้องเรียน

1. ห้องเรียนพิเศษภาษาจีน (Smart Chinese Program : SCP)
2. ห้องเรียนพิเศษภาษาจีนเข้มข้น (Intensive Chinese Program : ICP)

หลักเกณฑ์

1. โรงเรียนต้องมีความพร้อมด้านบุคลากร ด้านการรับนักเรียน ด้านการจัดการทรัพยากรเพื่อการศึกษา ด้านแผนการจัดการเรียนการสอน ด้านอาคารสถานที่ และด้านการบริหารจัดการที่สามารถจัดการเรียนการสอนตามโครงการได้
2. โรงเรียนต้องกำหนดให้มีกิจกรรมการพัฒนาครูที่สอนภาษาจีนอย่างต่อเนื่อง
3. โรงเรียนต้องจัดการเรียนการสอนตามโครงการให้สอดคล้องกับนโยบายของกระทรวงศึกษาธิการ กฎหมายว่าด้วยการศึกษาแห่งชาติ กฎหมายว่าด้วยการพัฒนาเด็กปฐมวัย และกฎหมายการศึกษาที่เกี่ยวข้อง
4. โรงเรียนต้องจัดการเรียนการสอนในบริบทของความเป็นไทยผสมผสานความเป็นสากล
5. โรงเรียนต้องจัดการเรียนการสอนโดยสอดแทรกคุณธรรม จริยธรรม และค่านิยมที่พึงามสร้าง ความมั่นใจ และส่งเสริมให้นักเรียนกล้าใช้ภาษาในการสื่อสาร
6. การจัดการเรียนการสอนเป็นภาษาจีนในระดับก่อนประถมศึกษา ต้องคำนึงถึงความสามารถพื้นฐานในการใช้ภาษาไทยของนักเรียน ความพร้อม และความสนใจที่จะเรียนรู้ภาษาจีน

7. โรงเรียนต้องให้ความรู้แก่ครูชาวต่างประเทศในเรื่องที่เกี่ยวกับการเป็นครูในประเทศไทยโดยอย่างน้อยในเรื่องภาษาไทย วัฒนธรรมไทย และกฎหมายที่เกี่ยวกับการประกอบวิชาชีพทางการศึกษา

8. โรงเรียนต้องจัดให้ครูที่จัดการเรียนการสอนเป็นภาษาไทยและภาษาจีนได้ศึกษาวิธีการจัดการเรียนการสอนซึ่งกันและกัน เพื่อประโยชน์ในการจัดการเรียนการสอนที่เน้นนักเรียนสำคัญที่สุด

เวลาและวิชา

1. ห้องเรียนพิเศษภาษาจีน (Smart Chinese Program : SCP)

(ก) ระดับก่อนประถมศึกษา จัดกิจกรรมเสริมประสบการณ์ด้วยภาษาจีนเป็นสื่อ ไม่น้อยกว่าร้อยละ 40 แต่ไม่เกินร้อยละ 50 ของเวลาเรียน โดยบูรณาการในการจัดกิจกรรมประจำวันตามความเหมาะสมของแต่ละหน่วยการเรียนรู้ ให้เรียนอย่างมีความสุข ปลูกฝังและสร้างเจตคติที่ดีต่อการเรียนรู้ภาษาจีน

(ข) ระดับประถมศึกษาและระดับมัธยมศึกษา จัดการเรียนการสอนโดยใช้ภาษาจีนเป็นสื่อในรายวิชาพื้นฐาน และรายวิชาเพิ่มเติม ไม่น้อยกว่า 12 ชั่วโมงต่อสัปดาห์ ทั้งนี้ ต้องจัดการเรียนการสอนโดยใช้ภาษาจีนเป็นสื่อในรายวิชาพื้นฐานไม่น้อยกว่า 4 ชั่วโมงต่อสัปดาห์

2. ห้องเรียนพิเศษภาษาจีนเข้มข้น (Intensive Chinese Program : ICP)

(ก) ระดับก่อนประถมศึกษา จัดกิจกรรมเสริมประสบการณ์ด้วยภาษาจีนเป็นสื่อ มากกว่าร้อยละ 50 แต่ไม่เกินร้อยละ 60 ของเวลาเรียน โดยบูรณาการในการจัดกิจกรรมประจำวันตามความเหมาะสมของแต่ละหน่วยการเรียนรู้ ให้เรียนอย่างมีความสุข ปลูกฝังและสร้างเจตคติที่ดีต่อการเรียนรู้ภาษาจีน

(ข) ระดับประถมศึกษาและระดับมัธยมศึกษา จัดการเรียนการสอนโดยใช้ภาษาจีนเป็นสื่อในรายวิชาพื้นฐาน และรายวิชาเพิ่มเติม ไม่น้อยกว่า 18 ชั่วโมงต่อสัปดาห์ ทั้งนี้ ต้องจัดการเรียนการสอนโดยใช้ภาษาจีนเป็นสื่อในรายวิชาพื้นฐานไม่น้อยกว่า 6 ชั่วโมงต่อสัปดาห์

ครูที่สอน

ครูที่สอนในโครงการสำหรับห้องเรียนพิเศษภาษาจีน (Smart Chinese Program : SCP) และห้องเรียนพิเศษภาษาจีนเข้มข้น (Intensive Chinese Program : ICP) ต้องมีคุณสมบัติดังนี้

1. มีวุฒิการศึกษาระดับปริญญาตรีขึ้นไปในสาขาที่สอน หรือสาขาที่เกี่ยวข้องกับวิชาที่สอน
2. ครูผู้สอนที่ไม่ใช่เจ้าของภาษา สามารถใช้ภาษาจีนในการสื่อสาร

(ก) ระดับก่อนประถมศึกษา และระดับประถมศึกษา ต้องมีผลสอบวัดระดับมาตรฐานความรู้ภาษาจีนระดับสากล ระดับขั้นที่ 5 (HSK 5) ขึ้นไปและระดับความสามารถทักษะด้านการพูด HSKK ระดับสูง

(ข) ระดับมัธยมศึกษาต้องมีผลสอบวัดระดับมาตรฐานความรู้ภาษาจีนระดับสากล ระดับขั้นที่ 6 (HSK 6) ขึ้นไปและระดับความสามารถทักษะด้านการพูด HSKK ระดับสูง

ทั้งนี้ ครูต้องมีใบอนุญาตประกอบวิชาชีพจากสำนักงานเลขาธิการคุรุสภา

การรับนักเรียน

1. รับนักเรียนได้ทั้งชาวไทยและชาวต่างประเทศ
2. โรงเรียนต้องกำหนดเงื่อนไขความสามารถของนักเรียน โดยการประเมินความสามารถพื้นฐานในการใช้ภาษาจีน สำหรับนักเรียนที่เข้าเรียนโครงการจัดการเรียนการสอนตามหลักสูตรกระทรวงศึกษาธิการเป็นภาษาจีน

3. การรับนักเรียนในแต่ละห้อง ดังนี้

(ก) ระดับก่อนประถมศึกษา ไม่เกินห้องละ 30 คน

(ข) ระดับประถมศึกษาและระดับมัธยมศึกษา ไม่เกินห้องละ 35 คน

สื่อการเรียนการสอน

1. โรงเรียนต้องจัดหาหนังสือเรียน เอกสารประกอบการเรียนการสอน หนังสือแบบฝึกหัดหรือหนังสืออ่านเพิ่มเติมที่เป็นภาษาจีนในจำนวนที่เหมาะสมและสอดคล้องกับเนื้อหาสาระตามหลักสูตร
2. โรงเรียนต้องจัดให้มีวัสดุ อุปกรณ์ สื่อการเรียนการสอนในรูปแบบต่าง ๆ ที่ทันสมัยให้สอดคล้องกับเนื้อหาสาระที่เรียนอย่างครบถ้วนและเพียงพอ และจัดบริการใช้สื่อดังกล่าว ให้นักเรียนสามารถใช้ประโยชน์ได้อย่างเต็มที่

ห้องเรียน/ห้องประกอบ

โรงเรียนต้องจัดให้มีห้องเรียนและห้องประกอบ ตามเกณฑ์มาตรฐานที่กำหนดในกฎกระทรวงการขอรับใบอนุญาตให้จัดตั้งโรงเรียนในระบบ การกำหนดรายการ และการขอเปลี่ยนแปลงรายการในตราสารจัดตั้ง และการกำหนดขนาดที่ดินที่ใช้เป็นที่ตั้งของโรงเรียนในระบบ พ.ศ. ๒๕๕๕ **กล่าวคือ โรงเรียนต้องมีห้องเรียนครบตามระดับชั้นที่ขอเปิดสอน หากโรงเรียนเปิดสอนห้องเรียนปกติและห้องเรียนพิเศษภาษาจีน หรือห้องเรียนพิเศษภาษาจีนเข้มข้น พร้อมกัน โรงเรียนต้องมีห้องเรียนเพียงพอ สำหรับห้องเรียนที่จะเปิดสอนด้วย** เช่น เดิมโรงเรียนได้รับอนุญาตให้เปิดสอนชั้นประถมศึกษาปีที่ 1 – 6 ซึ่งต้องมีห้องเรียนอย่างน้อย 6 ห้อง หากโรงเรียนประสงค์จะขอเปิดสอนห้องเรียนพิเศษภาษาจีน โรงเรียนต้องมีห้องเรียนเพิ่มอีกอย่างน้อย 6 ห้อง และต้องจัดให้มีห้องประกอบเพียงพอ

การวัดและประเมินผล

1. ห้องเรียนพิเศษภาษาจีน (Smart Chinese Program : SCP) การวัดและประเมินผลการเรียนให้เป็นการไปตามระเบียบกระทรวงศึกษาธิการว่าด้วยการประเมินผลการเรียนตามหลักสูตรหรือข้อกำหนดในหลักสูตร โดยประเมินนักเรียนชั้นอนุบาลปีที่ 3 ชั้นประถมศึกษาปีที่ 3 ชั้นประถมศึกษาปีที่ 6 ชั้นมัธยมศึกษาปีที่ 3 และชั้นมัธยมศึกษาปีที่ 6 ต้องได้รับการทดสอบทักษะภาษาจีน การทดสอบความรู้ภาษาจีนกลางสำหรับเด็กอายุต่ำกว่า 15 ปี (Youth Chinese Test : YCT) และการสอบวัดความรู้ภาษาจีน (HSK และ HSKK) ดังนี้

(ก) เมื่อจบการศึกษาในชั้นอนุบาลปีที่ 3 นักเรียนสามารถสื่อสารด้วยคำศัพท์พื้นฐานภาษาจีนในชีวิตประจำวันอย่างง่ายได้เหมาะสมกับวัย

(ข) เมื่อจบการศึกษาในชั้นประถมศึกษาปีที่ 3 นักเรียนต้องมีระดับความสามารถ YCT ไม่ต่ำกว่าระดับ 2

(ค) เมื่อจบการศึกษาในชั้นประถมศึกษาปีที่ 6 นักเรียนต้องมีระดับความสามารถ YCT ไม่น้อยกว่าระดับ 3 (YCT 3) หรือมีระดับความสามารถ HSK ไม่ต่ำกว่าระดับ 2

(ง) เมื่อจบการศึกษาในชั้นมัธยมศึกษาปีที่ 3 นักเรียนต้องมีระดับความสามารถ HSK ไม่ต่ำกว่าระดับ 4 และมีระดับความสามารถทักษะด้านการพูด HSKK ระดับกลาง

(จ) เมื่อจบการศึกษาในชั้นมัธยมศึกษาปีที่ 6 นักเรียนมีระดับความสามารถ HSK ไม่ต่ำกว่าระดับ 5 และมีระดับความสามารถทักษะด้านการพูด HSKK ระดับสูง

2. ห้องเรียนพิเศษภาษาจีนเข้มข้น (Intensive Chinese Program : ICP) การวัดและประเมินผลการเรียนให้เป็นการไปตามระเบียบกระทรวงศึกษาธิการว่าด้วยการประเมินผลการเรียนตามหลักสูตรหรือข้อกำหนดในหลักสูตร โดยประเมินนักเรียนชั้นอนุบาลปีที่ 3 ชั้นประถมศึกษาปีที่ 3 ชั้นประถมศึกษาปีที่ 6 ชั้นมัธยมศึกษาปีที่ 3 และชั้นมัธยมศึกษาปีที่ 6 ต้องได้รับการทดสอบทักษะภาษาจีน การทดสอบความรู้ภาษาจีนกลางสำหรับเด็กอายุต่ำกว่า 15 ปี (Youth Chinese Test : YCT) และการสอบวัดความรู้ภาษาจีน (HSK และ HSKK) ดังนี้

(ก) เมื่อจบการศึกษาในชั้นอนุบาลปีที่ 3 นักเรียนสามารถสื่อสารด้วยคำศัพท์พื้นฐานภาษาจีนในชีวิตประจำวันอย่างง่ายได้เหมาะสมกับวัย

(ข) เมื่อจบการศึกษาในชั้นประถมศึกษาปีที่ 3 นักเรียนต้องมีระดับความสามารถ YCT ไม่ต่ำกว่าระดับ 3

(ค) เมื่อจบการศึกษาในชั้นประถมศึกษาปีที่ 6 นักเรียนต้องมีระดับความสามารถ YCT ไม่น้อยกว่าระดับ 3 (YCT 3) หรือมีระดับความสามารถ HSK ไม่ต่ำกว่าระดับ 2

(ง) เมื่อจบการศึกษาในชั้นมัธยมศึกษาปีที่ 3 นักเรียนต้องมีระดับความสามารถ HSK ไม่ต่ำกว่าระดับ 4 และมีระดับความสามารถทักษะด้านการพูด HSKK ระดับกลาง

(จ) เมื่อจบการศึกษาในชั้นมัธยมศึกษาปีที่ 6 นักเรียนมีระดับความสามารถ HSK ไม่ต่ำกว่าระดับ 5 และมีระดับความสามารถทักษะด้านการพูด HSKK ระดับสูง

3. โรงเรียนต้องให้ความสำคัญกับการประเมินผลด้านคุณธรรม จริยธรรม และด้านคุณลักษณะที่พึงประสงค์ของนักเรียน ตลอดระยะเวลาของการเรียนการสอน มีการประเมินเพื่อการปรับปรุงแก้ไขให้นักเรียนได้พัฒนาครบทุกด้านเต็มตามศักยภาพและจัดทำผลการประเมินไว้เป็นหลักฐาน

กำกับ ติดตาม

1. โรงเรียนต้องจัดให้มีการกำกับ ติดตาม และประเมินผลโครงการทั้งในด้านความพร้อม การเตรียมการของโรงเรียน การบริหารจัดการ การดำเนินงานของโรงเรียน และคุณภาพของนักเรียน

2. คณะกรรมการบริหารโรงเรียนต้องดำเนินการตรวจสอบและทบทวนการดำเนินงานของโรงเรียนทั้งระบบ โดยมุ่งเน้นคุณภาพของผู้เรียน ทั้งคุณลักษณะและผลสัมฤทธิ์ทางการเรียนแล้วจัดทำรายงานประจำปี เพื่อพัฒนาคุณภาพภาพการศึกษาที่ต่อเนื่อง

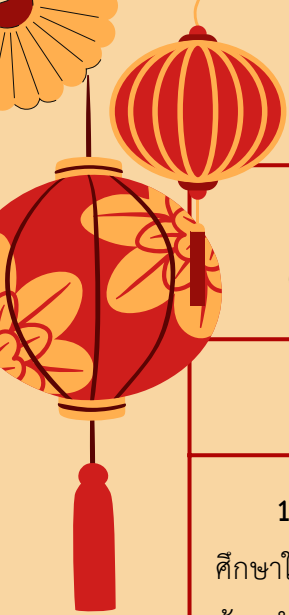


ตารางเปรียบเทียบการจัดการเรียนการสอน

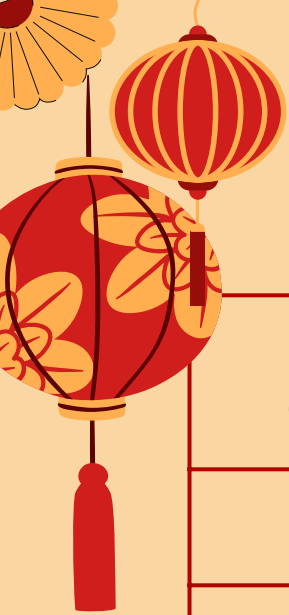
ห้องเรียนพิเศษภาษาจีน (Smart Chinese Program : SCP)

และห้องเรียนพิเศษภาษาจีนเข้มข้น (Intensive Chinese Program : ICP)

ห้องเรียนพิเศษภาษาจีน (Smart Chinese Program : SCP)	ห้องเรียนพิเศษภาษาจีนเข้มข้น (Intensive Chinese Program : ICP)
การจัดการเรียนการสอนภาษาจีน	
1. ระดับก่อนประถมศึกษา จัดกิจกรรมเสริมประสบการณ์ด้วยภาษาจีนเป็นสื่อ ไม่น้อยกว่าร้อยละ 40 แต่ไม่เกินร้อยละ 50 ของเวลาเรียน	1. ระดับก่อนประถมศึกษา จัดกิจกรรมเสริมประสบการณ์ด้วยภาษาจีนเป็นสื่อ มากกว่าร้อยละ 50 แต่ไม่เกินร้อยละ 60 ของเวลาเรียน
2. ระดับประถมศึกษาและระดับมัธยมศึกษา จัดการเรียนการสอนโดยใช้ภาษาจีนเป็นสื่อในรายวิชาพื้นฐาน และรายวิชาเพิ่มเติม ไม่น้อยกว่า 12 ชั่วโมงต่อสัปดาห์ ทั้งนี้ ต้องจัดการเรียนการสอนโดยใช้ภาษาจีนเป็นสื่อในรายวิชาพื้นฐานไม่น้อยกว่า 4 ชั่วโมงต่อสัปดาห์	2. ระดับประถมศึกษาและระดับมัธยมศึกษา จัดการเรียนการสอนโดยใช้ภาษาจีนเป็นสื่อในรายวิชาพื้นฐาน และรายวิชาเพิ่มเติม ไม่น้อยกว่า 18 ชั่วโมงต่อสัปดาห์ ทั้งนี้ ต้องจัดการเรียนการสอนโดยใช้ภาษาจีนเป็นสื่อในรายวิชาพื้นฐานไม่น้อยกว่า 6 ชั่วโมงต่อสัปดาห์



ห้องเรียนพิเศษภาษาจีน (Smart Chinese Program : SCP)	ห้องเรียนพิเศษภาษาจีนเข้มข้น (Intensive Chinese Program : ICP)
การวัดและประเมินผลการเรียน	
<p>1. ระดับก่อนประถมศึกษา เมื่อจบการศึกษาในชั้นอนุบาลปีที่ 3 นักเรียนสามารถสื่อสารด้วยคำศัพท์พื้นฐานภาษาจีนในชีวิตประจำวันได้อย่างง่ายได้เหมาะสมกับวัย</p>	<p>1. ระดับก่อนประถมศึกษา เมื่อจบการศึกษาในชั้นอนุบาลปีที่ 3 นักเรียนสามารถสื่อสารด้วยคำศัพท์พื้นฐานภาษาจีนในชีวิตประจำวันได้อย่างง่ายได้เหมาะสมกับวัย</p>
<p>2. ระดับประถมศึกษา</p> <p>1) เมื่อจบการศึกษาในชั้นประถมศึกษาปีที่ 3 นักเรียนต้องมีระดับความสามารถ YCT ไม่ต่ำกว่าระดับ 2</p> <p>2) เมื่อจบการศึกษาในชั้นประถมศึกษาปีที่ 6 นักเรียนต้องมีระดับความสามารถ YCT ไม่น้อยกว่าระดับ 3 (YCT 3) หรือมีระดับความสามารถ HSK ไม่ต่ำกว่าระดับ 2</p>	<p>2.ระดับประถมศึกษา</p> <p>1) เมื่อจบการศึกษาในชั้นประถมศึกษาปีที่ 3 นักเรียนต้องมีระดับความสามารถ YCT ไม่ต่ำกว่าระดับ 3</p> <p>2) เมื่อจบการศึกษาในชั้นประถมศึกษาปีที่ 6 นักเรียนต้องมีระดับความสามารถ YCT ไม่น้อยกว่าระดับ 3 (YCT 3) หรือมีระดับความสามารถ HSK ไม่ต่ำกว่าระดับ 2</p>
<p>3. ระดับมัธยมศึกษา</p> <p>1) เมื่อจบการศึกษาในชั้นมัธยมศึกษาปีที่ 3 นักเรียนต้องมีระดับความสามารถ HSK ไม่ต่ำกว่าระดับ 4 และมีระดับความสามารถทักษะด้านการพูด HSKK ระดับกลาง</p> <p>2) เมื่อจบการศึกษาในชั้นมัธยมศึกษาปีที่ 6 นักเรียนมีระดับความสามารถ HSK ไม่ต่ำกว่าระดับ 5 และมีระดับความสามารถทักษะด้านการพูด HSKK ระดับสูง</p>	<p>3. ระดับมัธยมศึกษา</p> <p>1) เมื่อจบการศึกษาในชั้นมัธยมศึกษาปีที่ 3 นักเรียนต้องมีระดับความสามารถ HSK ไม่ต่ำกว่าระดับ 4 และมีระดับความสามารถทักษะด้านการพูด HSKK ระดับกลาง</p> <p>2) เมื่อจบการศึกษาในชั้นมัธยมศึกษาปีที่ 6 นักเรียนมีระดับความสามารถ HSK ไม่ต่ำกว่าระดับ 5 และมีระดับความสามารถทักษะด้านการพูด HSKK ระดับสูง</p>

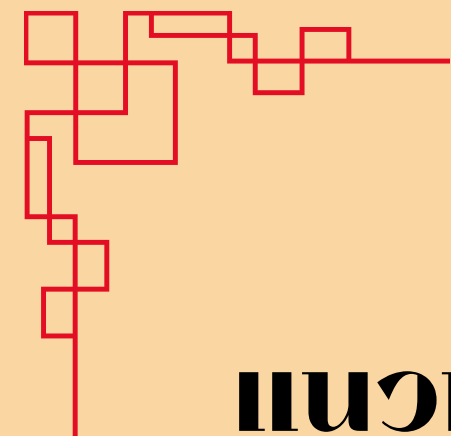


ห้องเรียนพิเศษภาษาจีน (Smart Chinese Program : SCP)	ห้องเรียนพิเศษภาษาจีนเข้มข้น (Intensive Chinese Program : ICP)
ครูที่สอนในโครงการ	
<p>1. มีวุฒิการศึกษาระดับปริญญาตรีขึ้นไปในสาขาที่สอน หรือสาขาที่เกี่ยวข้องกับวิชาที่สอน</p> <p>2) ครูผู้สอนที่ไม่ใช่เจ้าของภาษา สามารถใช้ภาษาจีนในการสื่อสาร</p> <p>(ก) ระดับก่อนประถมศึกษาและระดับประถมศึกษา ต้องมียผลสอบวัดระดับมาตรฐานความรู้ภาษาจีนระดับสากล ระดับชั้นที่ 5 (HSK 5) ขึ้นไปและระดับความสามารถทักษะด้านการพูด HSKK ระดับสูง</p> <p>(ข) ระดับมัธยมศึกษา ต้องมียผลสอบวัดระดับมาตรฐานความรู้ภาษาจีนระดับสากล ระดับชั้นที่ 6 (HSK 6) ขึ้นไปและระดับความสามารถทักษะด้านการพูด HSKK ระดับสูง</p>	<p>1. มีวุฒิการศึกษาระดับปริญญาตรีขึ้นไปในสาขาที่สอน หรือสาขาที่เกี่ยวข้องกับวิชาที่สอน</p> <p>2) ครูผู้สอนที่ไม่ใช่เจ้าของภาษา สามารถใช้ภาษาจีนในการสื่อสาร</p> <p>(ก) ระดับก่อนประถมศึกษาและระดับประถมศึกษา ต้องมียผลสอบวัดระดับมาตรฐานความรู้ภาษาจีนระดับสากล ระดับชั้นที่ 5 (HSK 5) ขึ้นไปและระดับความสามารถทักษะด้านการพูด HSKK ระดับสูง</p> <p>(ข) ระดับมัธยมศึกษา ต้องมียผลสอบวัดระดับมาตรฐานความรู้ภาษาจีนระดับสากล ระดับชั้นที่ 6 (HSK 6) ขึ้นไปและระดับความสามารถทักษะด้านการพูด HSKK ระดับสูง</p>
การรับนักเรียนในแต่ละห้อง	
<p>1. ระดับก่อนประถมศึกษา ไม่เกินห้องละ 30 คน</p> <p>2. ระดับประถมศึกษาและระดับมัธยมศึกษา ไม่เกินห้องละ 35 คน</p>	<p>1. ระดับก่อนประถมศึกษา ไม่เกินห้องละ 30 คน</p> <p>2. ระดับประถมศึกษาและระดับมัธยมศึกษา ไม่เกินห้องละ 35 คน</p>



ส่วนที่ 3

แนวทางการขออนุญาต



3

แนวทางการขออนุญาต

การเตรียมความพร้อม

เมื่อโรงเรียนมีความประสงค์จะจัดการเรียนการสอนตามหลักสูตรกระทรวงศึกษาธิการเป็นภาษาจีน โรงเรียนต้องจัดทำโครงการ จัดให้มีครู และห้องเรียนเพียงพอ โดยยื่นคำขอพร้อมเอกสารประกอบ ที่สำนักงานคณะกรรมการส่งเสริมการศึกษาเอกชน หรือสำนักงานศึกษาธิการจังหวัดหรือสำนักงานการศึกษาเอกชนจังหวัด แล้วแต่กรณี ดังนี้

เอกสารประกอบ

1. คำขอเปลี่ยนแปลงรายการในตราสารจัดตั้ง (แบบ สข. 3)
2. คำขอเปลี่ยนแปลงรายละเอียดเกี่ยวกับกิจการของโรงเรียนในระบบ (อช. 2)
3. โครงการจัดการเรียนการสอนตามหลักสูตรกระทรวงศึกษาธิการเป็นภาษาจีน
4. มติคณะกรรมการบริหารโรงเรียนในระบบ
5. สำเนาตราสารจัดตั้ง (หากมีการเปลี่ยนแปลงรายการในตราสารจัดตั้งรายการใดแล้วให้แนบสำเนาใบอนุญาตการเปลี่ยนแปลงรายการดังกล่าวด้วย) โดยจำนวนห้องเรียนตามที่ระบุในตราสารจัดตั้งต้องมีจำนวนเพียงพอกับจำนวนห้องเรียนที่ขอจัดการจัดการเรียนการสอนตามหลักสูตรกระทรวงศึกษาธิการเป็นภาษาจีน โดยเฉพาะโรงเรียนที่จัดการเรียนการสอน 2 รูปแบบ คือ รูปแบบที่จัดเป็นภาษาไทย และรูปแบบที่จัดเป็นภาษาจีน ต้องมีห้องเรียนเพียงพอสำหรับนักเรียนทั้งสองกลุ่มให้ครบทั้งระดับ
6. ตราสารจัดตั้งฉบับที่เปลี่ยนแปลง (เฉพาะหมวดที่เปลี่ยนแปลง)

7. รายละเอียดเกี่ยวกับสถานที่ตั้ง และแผนผังแสดงบริเวณอาคารเรียน ห้องเรียน

8. สำเนารายละเอียดเกี่ยวกับกิจการของโรงเรียน (หากมีการเปลี่ยนแปลงรายการในเรื่องนี้แล้วให้แนบสำเนาใบอนุญาตการเปลี่ยนแปลงครั้งสุดท้ายมาพร้อมด้วย)

9. รายละเอียดเกี่ยวกับกิจการของโรงเรียนฉบับที่เปลี่ยนแปลง (เฉพาะส่วนที่เปลี่ยนแปลง)

10. หลักสูตรที่ขอเพิ่ม (กรณี มีการขอขยายชั้นเรียนในคราวเดียวกัน)

11. รายละเอียดและเหตุผลที่ขอเปลี่ยนแปลง

12. หนังสือมอบอำนาจของผู้รับใบอนุญาตให้เป็นผู้ยื่นคำขอแทน

ขั้นตอนการดำเนินการ

1. ผู้รับใบอนุญาตยื่นคำขอเปลี่ยนแปลงรายการในตราสารจัดตั้ง (แบบ สข. 3) คำขอเปลี่ยนแปลงรายละเอียดเกี่ยวกับกิจการของโรงเรียนในระบบ (อข.2) โครงการจัดการเรียนการสอนตามหลักสูตรกระทรวงศึกษาธิการเป็นภาษาจีน และเอกสารประกอบการพิจารณา และชำระค่ายื่นคำขอ 200 บาท ต่อสำนักงาน

2. เจ้าหน้าที่ตรวจสอบความถูกต้อง/ครบถ้วนของเอกสารประกอบการพิจารณา และลงทะเบียนรับเรื่องในคำขอ

3. ผู้อนุญาตแต่งตั้งคณะกรรมการประเมินความพร้อมของโรงเรียน เพื่อตรวจสอบความพร้อมของโรงเรียน

4. คณะกรรมการประเมินความพร้อมของโรงเรียนพิจารณาสรุปผลการตรวจ

5. เจ้าหน้าที่เสนอโครงการจัดการเรียนการสอนตามหลักสูตรกระทรวงศึกษาธิการเป็นภาษาจีนพร้อมผลการตรวจประเมินความพร้อมให้เลขาธิการคณะกรรมการส่งเสริมการศึกษาเอกชนพิจารณา

6. เลขาธิการคณะกรรมการส่งเสริมการศึกษาเอกชนพิจารณาเห็นชอบโครงการจัดการเรียนการสอนตามหลักสูตรกระทรวงศึกษาธิการเป็นภาษาจีน

7. เมื่อสำนักงานศึกษาธิการจังหวัดหรือสำนักงานการศึกษาเอกชนจังหวัดได้รับแจ้งผลการพิจารณาให้ความเห็นชอบโครงการ ให้เสนอคำขอเปลี่ยนแปลงรายการในตราสารจัดตั้ง (แบบ สข. 3) คำขอเปลี่ยนแปลงรายละเอียดเกี่ยวกับกิจการของโรงเรียนในระบบ (อข. 2) พร้อมเอกสารหลักฐานต่อศึกษาธิการจังหวัดหรือผู้ว่าราชการจังหวัด ในฐานะผู้อนุญาตแล้วแต่กรณี พิจารณาอนุญาต

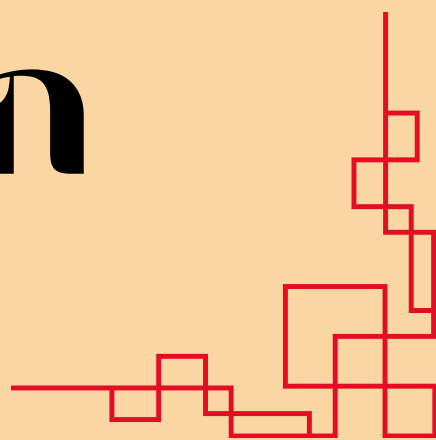
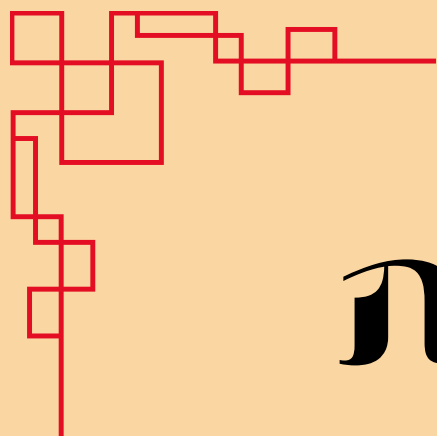
สำหรับโรงเรียนที่ตั้งอยู่ในกรุงเทพมหานคร ให้เสนอคำขอเปลี่ยนแปลงรายการในตราสารจัดตั้ง (แบบ สข. 3) คำขอเปลี่ยนแปลงรายละเอียดเกี่ยวกับกิจการของโรงเรียนในระบบ (อข. 2) พร้อมเอกสารหลักฐาน ให้เลขาธิการคณะกรรมการส่งเสริมการศึกษาเอกชนพิจารณาอนุญาต

แผนภูมิการดำเนินการ





ภาคผนวก



ประกาศสำนักงานคณะกรรมการส่งเสริมการศึกษาเอกชน

เรื่อง หลักเกณฑ์และวิธีการจัดการเรียนการสอนตามหลักสูตรกระทรวงศึกษาธิการเป็นภาษาจีน
สำหรับโรงเรียนในระบบ ประเภทสามัญศึกษา

โดยที่เป็นการสมควรให้มีหลักเกณฑ์และวิธีการจัดการเรียนการสอนตามหลักสูตรกระทรวงศึกษาธิการเป็นภาษาจีน สำหรับโรงเรียนในระบบ ประเภทสามัญศึกษา เพื่อส่งเสริมการจัดการเรียนการสอนเป็นภาษาจีนในโรงเรียนในระบบ ประเภทสามัญศึกษา ให้สอดคล้องกับนโยบายของกระทรวงศึกษาธิการ และเพื่อให้การพิจารณาอนุญาตของผู้อนุญาตตามกฎหมายว่าด้วยโรงเรียนเอกชนเป็นไปในแนวทางเดียวกัน

อาศัยอำนาจตามความในมาตรา ๔๓ วรรคสอง ประกอบกับบทนิยามคำว่า “ผู้อนุญาต” ในมาตรา ๔ แห่งพระราชบัญญัติโรงเรียนเอกชน พ.ศ. ๒๕๕๐ และที่แก้ไขเพิ่มเติม เลขาธิการคณะกรรมการส่งเสริมการศึกษาเอกชน จึงออกประกาศไว้ ดังต่อไปนี้

ข้อ ๑ ประกาศนี้เรียกว่า “ประกาศสำนักงานคณะกรรมการส่งเสริมการศึกษาเอกชน เรื่อง หลักเกณฑ์และวิธีการจัดการเรียนการสอนตามหลักสูตรกระทรวงศึกษาธิการเป็นภาษาจีน สำหรับโรงเรียนในระบบ ประเภทสามัญศึกษา”

ข้อ ๒ ประกาศนี้ให้ใช้บังคับตั้งแต่วันถัดจากวันประกาศในราชกิจจานุเบกษาเป็นต้นไป

ข้อ ๓ ในประกาศนี้

“โครงการ” หมายความว่า โครงการจัดการเรียนการสอนตามหลักสูตรกระทรวงศึกษาธิการเป็นภาษาจีน

“โรงเรียน” หมายความว่า โรงเรียนในระบบ ประเภทสามัญศึกษา

“สำนักงาน” หมายความว่า สำนักงานคณะกรรมการส่งเสริมการศึกษาเอกชน

ส่วนที่ ๑

บททั่วไป

ข้อ ๔ การจัดการเรียนการสอนตามหลักสูตรกระทรวงศึกษาธิการเป็นภาษาจีน สำหรับโรงเรียนมีรูปแบบห้องเรียน ดังต่อไปนี้

(๑) ห้องเรียนพิเศษภาษาจีน (Smart Chinese Program : SCP)

(๒) ห้องเรียนพิเศษภาษาจีนเข้มข้น (Intensive Chinese Program : ICP)

ข้อ ๕ โรงเรียนใดประสงค์จะจัดการเรียนการสอนตามหลักสูตรกระทรวงศึกษาธิการเป็นภาษาจีนตามข้อ ๔ ให้ยื่นคำขอเปลี่ยนแปลงรายการในตราสารจัดตั้ง คำขอเปลี่ยนแปลง

รายละเอียดเกี่ยวกับกิจการของโรงเรียน โครงการ และเอกสารหลักฐานต่อสำนักงาน สำนักงานศึกษาธิการจังหวัด หรือสำนักงานการศึกษาเอกชนจังหวัด ที่โรงเรียนตั้งอยู่ โดยให้จัดทำโครงการตามแบบแนบท้ายประกาศนี้

ข้อ ๖ เมื่อสำนักงาน สำนักงานศึกษาธิการจังหวัด หรือสำนักงานการศึกษาเอกชนจังหวัดแล้วแต่กรณี ได้รับคำขอ โครงการ และเอกสารหลักฐานตามข้อ ๕ แล้ว ให้ตรวจสอบความครบถ้วนและถูกต้อง

ในกรณีคำขอ โครงการ และเอกสารหลักฐานตามข้อ ๕ ครบถ้วนและถูกต้องแล้ว ให้สำนักงาน สำนักงานศึกษาธิการจังหวัด หรือสำนักงานการศึกษาเอกชนจังหวัด แล้วแต่กรณี ดำเนินการตรวจประเมินความพร้อมของโรงเรียนตามแบบแนบท้ายประกาศนี้

ในกรณีไม่ผ่านเกณฑ์การตรวจประเมินความพร้อมของโรงเรียนตามวรรคสอง ให้สำนักงานสำนักงานศึกษาธิการจังหวัด หรือสำนักงานการศึกษาเอกชนจังหวัด แล้วแต่กรณี แจ้งผลให้โรงเรียนทราบ

ในกรณีผ่านเกณฑ์การตรวจประเมินความพร้อมตามวรรคสอง ให้สำนักงานศึกษาธิการจังหวัด หรือสำนักงานการศึกษาเอกชนจังหวัด จัดส่งโครงการพร้อมผลการตรวจประเมินความพร้อมของโรงเรียนให้เลขาธิการคณะกรรมการส่งเสริมการศึกษาเอกชน เพื่อพิจารณาให้ความเห็นชอบ

ข้อ ๗ เมื่อสำนักงานศึกษาธิการจังหวัด หรือสำนักงานการศึกษาเอกชนจังหวัดได้รับแจ้งผลการพิจารณาให้ความเห็นชอบโครงการตามข้อ ๖ วรรคสี่ ให้เสนอคำขอเปลี่ยนแปลงรายการในตราสารจัดตั้งคำขอเปลี่ยนแปลงรายละเอียดเกี่ยวกับกิจการของโรงเรียน พร้อมเอกสารหลักฐานต่อศึกษาธิการจังหวัด หรือผู้ว่าราชการจังหวัด ในฐานะผู้อนุญาต แล้วแต่กรณี เพื่อพิจารณาอนุญาต

สำหรับโรงเรียนที่ตั้งอยู่ในกรุงเทพมหานคร ให้เสนอคำขอเปลี่ยนแปลงรายการในตราสารจัดตั้งคำขอเปลี่ยนแปลงรายละเอียดเกี่ยวกับกิจการของโรงเรียน พร้อมเอกสารหลักฐาน ให้เลขาธิการคณะกรรมการส่งเสริมการศึกษาเอกชน เพื่อพิจารณาอนุญาต

ข้อ ๘ โรงเรียนใดไม่ประสงค์จะจัดการเรียนการสอนตามที่ได้รับอนุญาตตามข้อ ๗ ต่อไป ให้แจ้งผู้ปกครองและนักเรียนทราบล่วงหน้าไม่น้อยกว่าหนึ่งร้อยยี่สิบวันก่อนสิ้นปีการศึกษา และให้ยื่นคำขอเปลี่ยนแปลงรายการในตราสารจัดตั้งและรายละเอียดเกี่ยวกับกิจการของโรงเรียนในส่วนที่เกี่ยวข้องพร้อมแสดงเหตุผล และเสนอมาตรการรองรับหรือแผนการช่วยเหลือนักเรียนและครูที่ได้รับผลกระทบประกอบการพิจารณาของผู้อนุญาต

ส่วนที่ ๒

หลักเกณฑ์และวิธีการจัดการเรียนการสอน

ข้อ ๙ หลักเกณฑ์การจัดการเรียนการสอนโครงการ ดังต่อไปนี้

(๑) โรงเรียนต้องมีความพร้อมด้านบุคลากร ด้านการรับนักเรียน ด้านการจัดการทรัพยากรเพื่อการศึกษา ด้านแผนการจัดการเรียนการสอน ด้านอาคารสถานที่ และด้านการบริหารจัดการที่สามารถจัดการเรียนการสอนตามโครงการได้

(๒) โรงเรียนต้องกำหนดให้มีกิจกรรมการพัฒนาครูที่สอนภาษาจีนอย่างต่อเนื่อง

(๓) โรงเรียนต้องจัดการเรียนการสอนตามโครงการให้สอดคล้องกับนโยบายของกระทรวงศึกษาธิการ หมายความว่าด้วยการศึกษาแห่งชาติ หมายความว่าด้วยการพัฒนาเด็กปฐมวัย และกฎหมายการศึกษาที่เกี่ยวข้อง

(๔) โรงเรียนต้องจัดการเรียนการสอนในบริบทของความเป็นไทยผสมผสานความเป็นสากล

(๕) โรงเรียนต้องจัดการเรียนการสอนโดยสอดแทรกคุณธรรม จริยธรรม และค่านิยมที่ดีงาม สร้างความมั่นใจ และส่งเสริมให้นักเรียนกล้าใช้ภาษาในการสื่อสาร

(๖) การจัดการเรียนการสอนเป็นภาษาจีนในระดับก่อนประถมศึกษา ต้องคำนึงถึงความสามารถพื้นฐานในการใช้ภาษาไทยของนักเรียน ความพร้อม และความสนใจที่จะเรียนรู้ภาษาจีน

(๗) โรงเรียนต้องให้ความรู้แก่ครูชาวต่างประเทศในเรื่องที่เกี่ยวกับการเป็นครูในประเทศไทย โดยอย่างน้อยในเรื่องภาษาไทย วัฒนธรรมไทย และกฎหมายที่เกี่ยวข้องกับการประกอบวิชาชีพทางการศึกษา

(๘) โรงเรียนต้องจัดให้ครูที่จัดการเรียนการสอนเป็นภาษาไทยและภาษาจีนได้ศึกษาวิธีการจัดการเรียนการสอนซึ่งกันและกัน เพื่อประโยชน์ในการจัดการเรียนการสอนที่เน้นนักเรียนสำคัญที่สุด

ข้อ ๑๐ เวลาและวิชาที่จัดการเรียนการสอน มีดังนี้

(๑) ห้องเรียนพิเศษภาษาจีน (Smart Chinese Program : SCP)

(ก) ระดับก่อนประถมศึกษา จัดกิจกรรมเสริมประสบการณ์ด้วยภาษาจีนเป็นสื่อ ไม่น้อยกว่าร้อยละสี่สิบ แต่ไม่เกินร้อยละห้าสิบของเวลาเรียน โดยบูรณาการในการจัดกิจกรรมประจำวัน ตามความเหมาะสมของแต่ละหน่วยการเรียนรู้ ให้เรียนอย่างมีความสุข ปลูกฝังและสร้างเจตคติที่ดีต่อการเรียนรู้ภาษาจีน

(ข) ระดับประถมศึกษาและระดับมัธยมศึกษา จัดการเรียนการสอนโดยใช้ภาษาจีนเป็นสื่อในรายวิชาพื้นฐาน และรายวิชาเพิ่มเติม ไม่น้อยกว่าสิบสองชั่วโมงต่อสัปดาห์ ทั้งนี้ ต้องจัดการเรียนการสอนโดยใช้ภาษาจีนเป็นสื่อในรายวิชาพื้นฐานไม่น้อยกว่าสี่ชั่วโมงต่อสัปดาห์

(๒) ห้องเรียนพิเศษภาษาจีนเข้มข้น (Intensive Chinese Program : ICP)

(ก) ระดับก่อนประถมศึกษา จัดกิจกรรมเสริมประสบการณ์ด้วยภาษาจีนเป็นสื่อ มากกว่าร้อยละห้าสิบ แต่ไม่เกินร้อยละหกสิบของเวลาเรียน โดยบูรณาการในการจัดกิจกรรมประจำวัน ตามความเหมาะสมของแต่ละหน่วยการเรียนรู้ ให้เรียนอย่างมีความสุข ปลูกฝังและสร้างเจตคติที่ดีต่อการเรียนรู้ภาษาจีน

(๑) โรงเรียนต้องมีความพร้อมด้านบุคลากร ด้านการรับนักเรียน ด้านการจัดการทรัพยากร เพื่อการศึกษา ด้านแผนการจัดการเรียนการสอน ด้านอาคารสถานที่ และด้านการบริหารจัดการ ที่สามารถจัดการเรียนการสอนตามโครงการได้

(๒) โรงเรียนต้องกำหนดให้มีกิจกรรมการพัฒนาครูที่สอนภาษาจีนอย่างต่อเนื่อง

(๓) โรงเรียนต้องจัดการเรียนการสอนตามโครงการให้สอดคล้องกับนโยบายของกระทรวงศึกษาธิการ กฎหมายว่าด้วยการศึกษาแห่งชาติ กฎหมายว่าด้วยการพัฒนาเด็กปฐมวัย และกฎหมายการศึกษา ที่เกี่ยวข้อง

(๔) โรงเรียนต้องจัดการเรียนการสอนในบริบทของความเป็นไทยผสมผสานความเป็นสากล

(๕) โรงเรียนต้องจัดการเรียนการสอนโดยสอดแทรกคุณธรรม จริยธรรม และค่านิยมที่พึงาม สร้างความมั่นใจ และส่งเสริมให้นักเรียนกล้าใช้ภาษาในการสื่อสาร

(๖) การจัดการเรียนการสอนเป็นภาษาจีนในระดับก่อนประถมศึกษา ต้องคำนึงถึง ความสามารถพื้นฐานในการใช้ภาษาไทยของนักเรียน ความพร้อม และความสนใจที่จะเรียนรู้ภาษาจีน

(๗) โรงเรียนต้องให้ความรู้แก่ครูชาวต่างประเทศในเรื่องที่เกี่ยวกับการเป็นครูในประเทศไทย โดยอย่างน้อยในเรื่องภาษาไทย วัฒนธรรมไทย และกฎหมายที่เกี่ยวข้องกับการประกอบวิชาชีพทางการศึกษา

(๘) โรงเรียนต้องจัดให้ครูที่จัดการเรียนการสอนเป็นภาษาไทยและภาษาจีนได้ศึกษาวิธีการจัดการเรียนการสอนซึ่งกันและกัน เพื่อประโยชน์ในการจัดการเรียนการสอนที่เน้นนักเรียนสำคัญที่สุด

ข้อ ๑๐ เวลาและวิชาที่จัดการเรียนการสอน มีดังนี้

(๑) ห้องเรียนพิเศษภาษาจีน (Smart Chinese Program : SCP)

(ก) ระดับก่อนประถมศึกษา จัดกิจกรรมเสริมประสบการณ์ด้วยภาษาจีนเป็นสื่อ ไม่น้อยกว่าร้อยละสี่สิบ แต่ไม่เกินร้อยละห้าสิบของเวลาเรียน โดยบูรณาการในการจัดกิจกรรมประจำวัน ตามความเหมาะสมของแต่ละหน่วยการเรียนรู้ ให้เรียนอย่างมีความสุข ปลูกฝังและสร้างเจตคติที่ดีต่อการเรียนรู้ภาษาจีน

(ข) ระดับประถมศึกษาและระดับมัธยมศึกษา จัดการเรียนการสอนโดยใช้ภาษาจีนเป็นสื่อในรายวิชาพื้นฐาน และรายวิชาเพิ่มเติม ไม่น้อยกว่าสิบสองชั่วโมงต่อสัปดาห์ ทั้งนี้ ต้องจัดการเรียนการสอนโดยใช้ภาษาจีนเป็นสื่อในรายวิชาพื้นฐานไม่น้อยกว่าสี่ชั่วโมงต่อสัปดาห์

(๒) ห้องเรียนพิเศษภาษาจีนเข้มข้น (Intensive Chinese Program : ICP)

(ก) ระดับก่อนประถมศึกษา จัดกิจกรรมเสริมประสบการณ์ด้วยภาษาจีนเป็นสื่อ มากกว่าร้อยละห้าสิบ แต่ไม่เกินร้อยละหกสิบของเวลาเรียน โดยบูรณาการในการจัดกิจกรรมประจำวัน ตามความเหมาะสมของแต่ละหน่วยการเรียนรู้ ให้เรียนอย่างมีความสุข ปลูกฝังและสร้างเจตคติที่ดีต่อการเรียนรู้ภาษาจีน

(๑) ห้องเรียนพิเศษภาษาจีน (Smart Chinese Program : SCP) การวัดและประเมินผล การเรียนให้เป็นไปตามระเบียบกระทรวงศึกษาธิการว่าด้วยการประเมินผลการเรียนตามหลักสูตรหรือ ข้อกำหนดในหลักสูตร โดยประเมินนักเรียนชั้นอนุบาลปีที่สาม ชั้นประถมศึกษาปีที่สาม ชั้นประถมศึกษาปีที่หก ชั้นมัธยมศึกษาปีที่สาม และชั้นมัธยมศึกษาปีที่หก ต้องได้รับการทดสอบทักษะ ภาษาจีน การทดสอบความรู้ภาษาจีนกลางสำหรับเด็กอายุต่ำกว่าสิบห้าปี (Youth Chinese Test : YCT) และการสอบวัดความรู้ภาษาจีน (HSK และ HSKK) ดังนี้

(ก) เมื่อจบการศึกษาในชั้นอนุบาลปีที่สาม นักเรียนสามารถสื่อสารด้วยคำศัพท์พื้นฐาน ภาษาจีนในชีวิตประจำวันอย่างง่ายได้เหมาะสมกับวัย

(ข) เมื่อจบการศึกษาในชั้นประถมศึกษาปีที่สาม นักเรียนต้องมีระดับความสามารถ YCT ไม่ต่ำกว่าระดับสอง

(ค) เมื่อจบการศึกษาในชั้นประถมศึกษาปีที่หก นักเรียนต้องมีระดับความสามารถ YCT ไม่น้อยกว่าระดับสาม (YCT ๓) หรือมีระดับความสามารถ HSK ไม่ต่ำกว่าระดับสอง

(ง) เมื่อจบการศึกษาในชั้นมัธยมศึกษาปีที่สาม นักเรียนต้องมีระดับความสามารถ HSK ไม่ต่ำกว่าระดับสี่ และมีระดับความสามารถทักษะด้านการพูด HSKK ระดับกลาง

(จ) เมื่อจบการศึกษาในชั้นมัธยมศึกษาปีที่หก นักเรียนมีระดับความสามารถ HSK ไม่ต่ำกว่าระดับห้า และมีระดับความสามารถทักษะด้านการพูด HSKK ระดับสูง

(๒) ห้องเรียนพิเศษภาษาจีนเข้มข้น (Intensive Chinese Program : ICP) การวัดและ ประเมินผลการเรียนให้เป็นไปตามระเบียบกระทรวงศึกษาธิการว่าด้วยการประเมินผลการเรียน ตามหลักสูตรหรือข้อกำหนดในหลักสูตร โดยประเมินนักเรียนชั้นอนุบาลปีที่สาม ชั้นประถมศึกษาปีที่สาม ชั้นประถมศึกษาปีที่หก ชั้นมัธยมศึกษาปีที่สาม และชั้นมัธยมศึกษาปีที่หก ต้องได้รับการทดสอบทักษะ ภาษาจีน การทดสอบความรู้ภาษาจีนกลางสำหรับเด็กอายุต่ำกว่าสิบห้าปี (Youth Chinese Test : YCT) และการสอบวัดความรู้ภาษาจีน (HSK และ HSKK) ดังนี้

(ก) เมื่อจบการศึกษาในชั้นอนุบาลปีที่สาม นักเรียนสามารถสื่อสารด้วยคำศัพท์พื้นฐาน ภาษาจีนในชีวิตประจำวันอย่างง่ายได้เหมาะสมกับวัย

(ข) เมื่อจบการศึกษาในชั้นประถมศึกษาปีที่สาม นักเรียนต้องมีระดับความสามารถ YCT ไม่ต่ำกว่าระดับสาม

(ค) เมื่อจบการศึกษาในชั้นประถมศึกษาปีที่หก นักเรียนต้องมีระดับความสามารถ YCT ไม่น้อยกว่าระดับสาม (YCT ๓) หรือมีระดับความสามารถ HSK ไม่ต่ำกว่าระดับสอง

(ง) เมื่อจบการศึกษาในชั้นมัธยมศึกษาปีที่สาม นักเรียนต้องมีระดับความสามารถ HSK ไม่ต่ำกว่าระดับสี่ และมีระดับความสามารถทักษะด้านการพูด HSKK ระดับกลาง

(จ) เมื่อจบการศึกษาในชั้นมัธยมศึกษาปีที่หก นักเรียนมีระดับความสามารถ HSK ไม่ต่ำกว่าระดับห้า และมีระดับความสามารถทักษะด้านการพูด HSKK ระดับสูง

(๓) โรงเรียนต้องให้ความสำคัญกับการประเมินผลด้านคุณธรรม จริยธรรม และด้านคุณลักษณะ ที่พึงประสงค์ของนักเรียน ตลอดระยะเวลาของการเรียนการสอน มีการประเมินเพื่อการปรับปรุงแก้ไข ให้นักเรียนได้พัฒนาครบทุกด้านเต็มตามศักยภาพและจัดทำผลการประเมินไว้เป็นหลักฐาน

ส่วนที่ ๓

การกำกับ ติดตาม และประเมินผลการจัดการศึกษา

ข้อ ๑๖ การกำกับ ติดตาม และประเมินผลการจัดการศึกษา

(๑) โรงเรียนต้องจัดให้มีการกำกับ ติดตาม และประเมินผลโครงการทั้งในด้านความพร้อม การเตรียมการของโรงเรียน การบริหารจัดการ การดำเนินงานของโรงเรียน และคุณภาพของนักเรียน

(๒) คณะกรรมการบริหารโรงเรียนต้องดำเนินการตรวจสอบและทบทวนการดำเนินงานของโรงเรียนทั้งระบบ โดยมุ่งเน้นคุณภาพของผู้เรียน ทั้งคุณลักษณะและผลสัมฤทธิ์ทางการเรียนแล้ว จัดทำรายงานประจำปี เพื่อพัฒนาคุณภาพการศึกษาที่ต่อเนื่อง

ข้อ ๑๗ โรงเรียนที่ไม่ได้รับอนุญาตให้จัดการเรียนการสอนตามประกาศนี้ หากโฆษณา ให้ประชาชนเข้าใจว่าเป็นโรงเรียนที่ได้รับอนุญาตให้เปิดสอนห้องเรียนพิเศษภาษาจีน (Smart Chinese Program : SCP) หรือห้องเรียนพิเศษภาษาจีนเข้มข้น (Intensive Chinese Program : ICP) ตามประกาศนี้ จะมีความผิดตามกฎหมายว่าด้วยโรงเรียนเอกชน

ประกาศ ณ วันที่ ๒๘ พฤศจิกายน พ.ศ. ๒๕๖๗

มณฑล ภาคสุวรรณ์

เลขาธิการคณะกรรมการส่งเสริมการศึกษาเอกชน

แบบโครงการจัดการเรียนการสอนตามหลักสูตรกระทรวงศึกษาธิการเป็นภาษาจีน
สำหรับโรงเรียนในระบบ ประเภทสามัญศึกษา

๑. ชื่อโครงการ

โครงการจัดการเรียนการสอนตามหลักสูตรกระทรวงศึกษาธิการเป็นภาษาจีน

โรงเรียน.....

๑.๑ ผู้รับใบอนุญาต

- กรณีบุคคลธรรมดา

ชื่อผู้รับใบอนุญาต.....

- กรณีนิติบุคคล

ชื่อนิติบุคคล.....

ชื่อผู้แทนของผู้รับใบอนุญาต

ชื่อ.....

๑.๓ ผู้จัดการ

ชื่อ

๑.๔ หัวหน้าโครงการ

ชื่อ.....

ตำแหน่ง..... โทรศัพท์..... E-mail

๑.๕ ผู้ประสานงานโครงการ

ชื่อ.....

ตำแหน่ง..... โทรศัพท์..... E-mail

๑.๖ สถานที่ตั้งโรงเรียน

เลขที่..... ถนน..... ตำบล/แขวง.....

อำเภอ/เขต..... จังหวัด..... รหัสไปรษณีย์.....

โทรศัพท์..... website.....

E-mail

๒. รูปแบบ...

๒. รูปแบบห้องเรียนพิเศษภาษาจีน (SmartChineseProgram:SCP) และห้องเรียนพิเศษภาษาจีนเข้มข้น (Intensive Chinese Program : ICP) ระดับชั้น หลักสูตร และจำนวนห้องเรียน

- ประเภท (สามัญศึกษา)
- หลักสูตร (ระบุชื่อหลักสูตร, รูปแบบห้องเรียนพิเศษที่ขอเปิดสอน, ระดับชั้นที่ขอเปิดสอน)

ตัวอย่าง

- หลักสูตรแกนกลางการศึกษาขั้นพื้นฐาน พุทธศักราช ๒๕๕๑ กระทรวงศึกษาธิการ
- โดยในปีการศึกษา ขอเปิดสอน/ขอเพิ่ม/ขอขยาย ห้องเรียนพิเศษภาษาจีน

(Smart Chinese Program : SCP) และห้องเรียนพิเศษภาษาจีนเข้มข้น (Intensive Chinese Program : ICP) ระดับประถมศึกษา (ชั้นประถมศึกษาปีที่ ๑ - ๖) จำนวน ห้อง

๓. หลักการและเหตุผล

เขียนหลักการและเหตุผลของโรงเรียนในระบบ ประเภทสามัญศึกษา ที่จะขอเปิดสอน/ขอเพิ่ม/ขอขยาย ห้องเรียนพิเศษภาษาจีน (SmartChineseProgram:SCP) และห้องเรียนพิเศษภาษาจีนเข้มข้น (Intensive Chinese Program : ICP)

๔. วัตถุประสงค์

๔.๑

๔.๒

๕. เป้าหมาย

การกำหนดเป้าหมาย ให้กำหนดเป้าหมายทั้งเชิงปริมาณและเชิงคุณภาพ พร้อมทั้งกำหนดตัวชี้วัดในแต่ละเป้าหมายให้ชัดเจน

๕.๑ เป้าหมายเชิงปริมาณ

เป้าหมาย	ตัวชี้วัด

๕.๒ เป้าหมายเชิงคุณภาพ

เป้าหมาย	ตัวชี้วัด

๖. แผนผังแสดงสถานที่ บริเวณที่ตั้งโรงเรียน และอาคารต่าง ๆ

๖.๑ แผนผังแสดงบริเวณที่ตั้งโรงเรียน

๖.๒ แผนผังบริเวณโรงเรียน อาคารเรียน ห้องเรียน และห้องประกอบ พร้อมระบุรายละเอียดทั้งหมด และที่จะใช้ในโครงการ

๖.๓ แนบใบอนุญาต/ตราสารจัดตั้งที่เกี่ยวข้องกับอาคารเรียน ห้องเรียน และห้องประกอบ ในภาคผนวกของโครงการ

๗. การจัดสรรงบประมาณ

ให้แสดงประมาณการค่าใช้จ่ายสำหรับการเปิดห้องเรียนพิเศษภาษาจีน (Smart Chinese Program : SCP) และห้องเรียนพิเศษภาษาจีนเข้มข้น (Intensive Chinese Program : ICP) โดยต้องแบ่งเป็น ๕ หมวด ดังนี้

๗.๑ หมวดบุคลากร

๗.๒ หมวดการจัดการเรียนการสอน

๗.๓ หมวดอาคารสถานที่และสาธารณูปโภค

๗.๔ หมวดบริหารทั่วไป

๗.๕ หมวดค่าใช้จ่ายลงทุน

๘. ค่าธรรมเนียมการศึกษาและค่าธรรมเนียมอื่น

ระบุอัตราค่าธรรมเนียมการศึกษาและค่าธรรมเนียมอื่นต่อปีที่จะเก็บสำหรับห้องเรียนพิเศษภาษาจีน (Smart Chinese Program : SCP) และห้องเรียนพิเศษภาษาจีนเข้มข้น (Intensive Chinese Program : ICP)

๙. การรับนักเรียน

ระบุแผนการรับนักเรียนตามระดับที่ขอเปิดสอน พร้อมทั้งเงื่อนไขความสามารถของนักเรียน เช่น การสอบคัดเลือกนักเรียน การสัมภาษณ์ ตามที่เหมาะสม (๓ – ๕ ปีการศึกษา)

๑๐. การจัดหาหนังสือ อุปกรณ์การเรียนการสอน วัสดุ ครุภัณฑ์

ให้ระบุแผนการจัดหา และระบุรายชื่อหนังสือ วัสดุ อุปกรณ์ โดยจัดทำเป็นเอกสารแนบในภาคผนวกของโครงการ

๑๑. โครงสร้างเวลาเรียนและตารางสอน

๑๑.๑ โครงสร้างเวลาเรียน

๑๑.๒ ตารางสอน และ/หรือ ตารางกิจกรรม (โดยให้ระบุชื่อครูทั้งครูไทยและครูชาวต่างประเทศ)

๑๒. แผนการจัดการครูและบุคลากร

จัดทำแผนจัดการครูและบุคลากร ๓ - ๕ ปีการศึกษา โดยสรุปเป็นตาราง ดังนี้

ปีการศึกษา	ชั้นเรียนที่เปิด	ครูชาวต่างประเทศ	ครูไทย	เจ้าหน้าที่ ฝ่ายธุรการ	เจ้าหน้าที่ ฝ่ายสนับสนุน

๑๓. คุณสมบัติและแนวทางการพัฒนาครู

จัดทำตารางสรุปจำนวนและคุณสมบัติของครูในโครงการจัดการเรียนการสอนตามหลักสูตรกระทรวงศึกษาธิการเป็นภาษาจีน

ที่	ชื่อ-สกุล	สัญชาติ	วุฒิการศึกษา	สาขา	วิชาที่สอน	เลข ใบประกอบ วิชาชีพหรือ ใบอนุญาต ใบสอนอื่นๆ	ผลการ ทดสอบ ทักษะการ HSK	HSKK

หมายเหตุ : ให้แนบเอกสารที่แสดงคุณสมบัติครูรายบุคคลในภาคผนวกของโครงการ พร้อมติดแถบดัชนีชื่อครูทุกคน โดยแนบเอกสาร ดังนี้

๑. สำเนาใบปริญญาบัตร
๒. สำเนาใบแสดงผลการเรียน (Transcript)
๓. สำเนาใบประกอบวิชาชีพหรือสำเนาหนังสืออนุญาตให้ประกอบวิชาชีพทางการศึกษา

โดยไม่มีใบอนุญาตประกอบวิชาชีพ

๔. สำเนาใบอนุญาตทำงาน (Work Permit) (สำหรับครูชาวต่างประเทศ)
๕. สำเนาหนังสือหนังสือเดินทาง (Passport) (สำหรับครูชาวต่างประเทศ)
๖. สำเนาผลสอบวัดระดับมาตรฐานความรู้ภาษาจีนระดับสากล ระดับขั้นที่ ๕ (HSK ๕) ขึ้นไป และระดับความสามารถทักษะด้านการพูด HSKK ระดับสูง หรือผลสอบวัดระดับมาตรฐานความรู้ภาษาจีนระดับสากล ระดับขั้นที่ ๖ (HSK ๖) ขึ้นไปและระดับความสามารถทักษะด้านการพูด HSKK ระดับสูง (ระดับมัธยมศึกษา)

๑๔. การบริหารกิจการโรงเรียน

ระบุแนวการบริหารกิจการโรงเรียนในด้านต่าง ๆ ตามหลักการบริหารการศึกษา

๑๕. การสนับสนุน/ส่งเสริมการเรียนรู้

ระบุการสนับสนุน/ส่งเสริมการเรียนรู้ที่นอกเหนือจากการจัดการเรียนการสอนตามหลักสูตรกระทรวงศึกษาธิการ เป็นภาษาจีน

๑๖. ลงชื่อ/ตำแหน่ง ผู้เสนอโครงการ

แบบประเมินความพร้อมของโรงเรียน
โครงการจัดการเรียนการสอนตามหลักสูตรกระทรวงศึกษาธิการเป็นภาษาจีน

คำชี้แจง

๓. การประเมินความพร้อมของโรงเรียนประกอบด้วย ๔ ตอน ดังนี้

ตอนที่ ๓ ข้อมูลทั่วไปของโรงเรียน _____

ตอนที่ ๒ แบบประเมินความพร้อมของโรงเรียน

ตอนที่ ๓ แบบสรุปผลการประเมินความพร้อมของโรงเรียน

ตอนที่ ๔ มติคณะกรรมการประเมินความพร้อมของโรงเรียน

๒. คำแนะนำสำหรับคณะกรรมการประเมินความพร้อมของโรงเรียน

๒.๑ เมื่อโรงเรียนในระบบ ประเภทสามัญศึกษา ที่มีความประสงค์จะจัดการเรียนการสอนตามหลักสูตรกระทรวงศึกษาธิการเป็นภาษาจีน และได้เสนอโครงการให้สำนักงาน สำนักงานศึกษาธิการจังหวัด หรือสำนักงานการศึกษาเอกชนจังหวัดพิจารณาแล้ว ขั้นตอนต่อไปคือ การแต่งตั้งคณะกรรมการประเมินความพร้อมของโรงเรียน เพื่อตรวจสอบความพร้อมของโรงเรียนและแจ้งผลการประเมินต่อสำนักงานเพื่อพิจารณาให้ความเห็นชอบต่อไป ทั้งนี้ การแต่งตั้งคณะกรรมการควรแต่งตั้งผู้มีความรู้ความสามารถด้านภาษาจีนร่วมเป็นคณะกรรมการได้ตามความเหมาะสม

๒.๒ การประเมินความพร้อม และสรุปผลการประเมินความพร้อมของโรงเรียนที่จะจัดการเรียนการสอนตามหลักสูตรกระทรวงศึกษาธิการเป็นภาษาจีน โดยให้พิจารณาความพร้อมของโรงเรียนทั้ง ๖ ด้าน ได้แก่ ๑) ด้านบุคลากร ๒) ด้านการรับนักเรียน ๓) ด้านการจัดการทรัพยากรเพื่อการศึกษา ๔) ด้านแผนการจัดการเรียนการสอน ๕) ด้านอาคารสถานที่ และ ๖) ด้านการบริหารจัดการ ซึ่งใช้แบบประเมินความพร้อมของโรงเรียนในตอน ๒

๒.๓ วิธีการประเมิน และขั้นตอนการประเมินความพร้อมของโรงเรียน โดยให้พิจารณาความพร้อมของโรงเรียนทั้ง ๖ ด้าน เป็นแบบ Rating Scale การวัดแบ่งเป็น ๔ ระดับ ดังนี้

- | | | | |
|------------|--------------------|-----------|-------------|
| - ดีมาก | คือ พร้อมมากที่สุด | ๘๐ - ๑๐๐% | ให้ ๔ คะแนน |
| - ดี | คือ พร้อมมาก | ๖๐ - ๗๙% | ให้ ๓ คะแนน |
| - พอใช้ | คือ ค่อนข้างพร้อม | ๔๐ - ๕๙% | ให้ ๒ คะแนน |
| - ปรับปรุง | คือ ยังไม่พร้อม | ๑ - ๓๙% | ให้ ๑ คะแนน |

๒.๔ ให้คณะกรรมการฯ ทุกคน หรือต้องมีจำนวนมากกว่า ๒ ใน ๓ ของคณะกรรมการฯ ทั้งหมด ส่งแบบประเมินให้ฝ่ายเลขานุการฯ เพื่อรวบรวมผลคะแนน และนำไปสู่การสรุปผลประเมินความพร้อมต่อไป

๒.๕ การสรุปผลการประเมินความพร้อมของโรงเรียนที่จะจัดการเรียนการสอนตามหลักสูตรกระทรวงศึกษาธิการเป็นภาษาจีน ให้ใช้แบบสรุปผลการประเมินความพร้อมของโรงเรียนในตอน ๓ โดยให้คำนวณคะแนนเฉลี่ยแต่ละด้าน ทั้ง ๖ ด้าน จากที่คณะกรรมการฯ แต่ละคนได้ลงคะแนนไว้ ดังนี้

๒.๕.๑ คำนวณคะแนนในแต่ละด้าน โดยนำคะแนนที่คณะกรรมการฯ แต่ละคนให้ (๔ หรือ ๓ หรือ ๒ หรือ ๑) บวกกันทุกข้อย่อย ทุกคน แล้วหารด้วยจำนวนข้อ และจำนวนคณะกรรมการฯ เพื่อหาคะแนนเฉลี่ยในแต่ละด้าน

๒.๕.๒ นำคะแนนเฉลี่ยที่หาได้มาเทียบเกณฑ์ ดังนี้

- | | |
|--------------|--------------|
| ๓.๕๑ - ๔.๐๐ | คือ พร้อมมาก |
| ๒.๗๖ - ๓.๕๐ | คือ พร้อม |
| ต่ำกว่า ๒.๗๖ | คือ ไม่พร้อม |

๒.๕.๓ การสรุปผลการประเมิน คะแนนเฉลี่ยของทุกด้าน ๖ ด้าน ต้องผ่านเกณฑ์ความพร้อม (ไม่ต่ำกว่า ๒.๗๖)

๒.๕.๔ ฝ่ายเลขานุการฯ สรุปผลการประเมินความพร้อมของโรงเรียน

ตอนที่ ๑ ข้อมูลทั่วไปของโรงเรียน

๑. ชื่อโรงเรียน.....
ที่อยู่.....
โทรศัพท์..... E-mail.....

๒. ชื่อผู้บริหารโรงเรียน
ผู้รับใบอนุญาต.....
ผู้อำนวยการ.....
ผู้จัดการ.....
หัวหน้าโครงการ.....
ตำแหน่ง..... โทรศัพท์..... E-mail.....
ผู้ประสานงานโครงการ.....
ตำแหน่ง..... โทรศัพท์..... E-mail.....

๓. อาคารเรียน..... หลัง จำนวน..... ห้องเรียน พื้นที่บริเวณโรงเรียน..... (ไร่/งาน/ตารางวา)

๔. เดิมโรงเรียนได้รับอนุญาตให้เปิดสอนดังนี้

-ระดับ.....
(ชั้น..... ถึงชั้น.....)
ระดับ.....
(ชั้น..... ถึงชั้น.....)

๕. ในปีการศึกษา

- ขอเปิดสอน ขอเพิ่ม ขอขยายชั้นเรียน

ห้องเรียนพิเศษภาษาจีน (Smart Chinese Program : SCP)

- ระดับก่อนประถมศึกษา ชั้น..... จำนวน/ชั้นละ..... ห้อง
 ระดับประถมศึกษา ชั้น..... จำนวน/ชั้นละ..... ห้อง
 ระดับมัธยมศึกษาตอนต้น ชั้น..... จำนวน/ชั้นละ..... ห้อง
 ระดับมัธยมศึกษาตอนปลาย ชั้น..... จำนวน/ชั้นละ..... ห้อง
 โดยขอขยายชั้นเรียนเพิ่มปีละชั้นตามลำดับ จนถึงชั้น...../จนครบหลักสูตร

- ขอเปิดสอน ขอเพิ่ม ขอขยายชั้นเรียน

ห้องเรียนพิเศษภาษาจีนเข้มข้น (Intensive Chinese Program : ICP)

- ระดับก่อนประถมศึกษา ชั้น..... จำนวน/ชั้นละ..... ห้อง
 ระดับประถมศึกษา ชั้น..... จำนวน/ชั้นละ..... ห้อง
 ระดับมัธยมศึกษาตอนต้น ชั้น..... จำนวน/ชั้นละ..... ห้อง
 ระดับมัธยมศึกษาตอนปลาย ชั้น..... จำนวน/ชั้นละ..... ห้อง
 โดยขอขยายชั้นเรียนเพิ่มปีละชั้นตามลำดับ จนถึงชั้น...../จนครบหลักสูตร

๖. จำนวนครู

๖. จำนวนครูที่จัดเตรียมไว้สอนในโครงการตามข้อ ๕ มีจำนวนทั้งสิ้น.....คน
เป็นครูไทย.....คน ครูชาวต่างประเทศ.....คน

๗. เหตุผลสนับสนุนการเข้าร่วมโครงการ (ตอบได้มากกว่า ๑ รายการ)

- มีแหล่งสนับสนุนการเรียนรู้ภาษาจีน
- ตั้งอยู่ในจังหวัดที่เป็นศูนย์กลางของภาค
- มีสถานที่ท่องเที่ยวที่สำคัญ
- มีแหล่งอุตสาหกรรมต่างประเทศ
- ในจังหวัดไม่มีโรงเรียนรัฐบาลที่เปิดสอนโครงการจัดการเรียนการสอนตามหลักสูตรกระทรวงศึกษาธิการเป็นภาษาจีน
- อื่นๆ (ระบุ).....

ตอนที่ ๒ แบบประเมินความพร้อมของโรงเรียน

รายการประเมิน	ผลการประเมิน				สรุปผล
	ดีมาก (๔)	ดี (๓)	พอใช้ (๒)	ปรับปรุง (๑)	
๑. ด้านบุคลากร					
๑.๑ ผู้บริหารมีแนวคิด/วิสัยทัศน์ต่อโครงการ					
๑.๒ ผู้บริหารมีวิธีการสร้างความเข้าใจแก่บุคลากร ในโรงเรียน					
๑.๓ ครูทุกคนมีหลักฐานการศึกษาในสาขาวิชา ที่จะสอนหรือสาขาวิชาที่เกี่ยวข้อง					
๑.๔ ครูที่สอนรายวิชาที่จัดการเรียนการสอนเป็น ภาษาจีนและที่ไม่ใช่เจ้าของภาษา ผ่านการทดสอบ วัดระดับมาตรฐานความรู้ภาษาจีนดังนี้ (ก) ระดับก่อนประถมศึกษา และระดับประถมศึกษา ต้องมีผลสอบวัดระดับมาตรฐานความรู้ภาษาจีน ระดับสากล ระดับขั้นที่ ๕ (HSK ๕) ขึ้นไปและระดับ ความสามารถทักษะด้านการพูด HSKK ระดับสูง (ข) ระดับมัธยมศึกษา ต้องมีผลสอบวัดระดับมาตรฐานความรู้ภาษาจีน ระดับสากล ระดับขั้นที่ ๖ (HSK ๖) ขึ้นไปและระดับ ความสามารถทักษะด้านการพูด HSKK ระดับสูง ทั้งนี้ การอนุญาตให้เป็นครูผู้สอน ต้องเป็นไปตาม กฎหมายว่าด้วยสภาครูและบุคลากรทางการศึกษา					
๑.๕ ครูทุกคนมีความสามารถในการใช้ภาษาจีน ทั้งการฟัง พูด อ่าน และเขียนในการสื่อสาร					

รายการประเมิน	ผลการประเมิน				สรุปผล
	ดีมาก (๔)	ดี (๓)	พอใช้ (๒)	ปรับปรุง (๑)	
๓.๖ หัวหน้าโครงการมีความรู้และความสามารถในการประสานงานโครงการ					คะแนน <input type="checkbox"/> ผ่าน <input type="checkbox"/> ไม่ผ่าน
รวม					
๒. ด้านการรับนักเรียน					
๒.๑ มีแผนการรับนักเรียน (สำรวจความต้องการ, ประชาสัมพันธ์โครงการ ฯลฯ)					
๒.๒ มีการกำหนดเงื่อนไขความสามารถของนักเรียนที่ชัดเจนและเหมาะสม					
๒.๓ มีแผนการจัดจำนวนนักเรียนในแต่ละห้องตามที่ประกาศกำหนด					คะแนน <input type="checkbox"/> ผ่าน <input type="checkbox"/> ไม่ผ่าน
รวม					
๓. ด้านการจัดการทรัพยากรเพื่อการศึกษา					
๓.๑ มีแผนการใช้จ่ายเกี่ยวกับการจัดกิจกรรม/บริการเสริมที่นอกเหนือจากการเรียนการสอนปกติให้แก่ นักเรียนเหมาะสมกับสภาพของโรงเรียน					
๓.๒ มีวัสดุ อุปกรณ์ สื่อการเรียนการสอนในรูปแบบต่าง ๆ ที่ทันสมัย สอดคล้องกับเนื้อหาสาระที่เรียนอย่างครบถ้วนและเพียงพอ และจัดบริการใช้สื่อดังกล่าว ให้นักเรียนสามารถใช้ประโยชน์ได้อย่างเต็มที่					คะแนน <input type="checkbox"/> ผ่าน <input type="checkbox"/> ไม่ผ่าน
รวม					
๔. ด้านแผนการจัดการเรียนการสอน					
๔.๑ มีหลักสูตรสถานศึกษาเป็นภาษาจีนชัดเจน สอดคล้องกับหลักสูตรกระทรวงศึกษาธิการ (หลักสูตร/หน่วยการเรียนรู้/โครงการสอน/แนวการจัดกิจกรรมการเรียนรู้/คุณลักษณะอันพึงประสงค์)					
๔.๒ มีหนังสือเรียน เอกสารประกอบการเรียนการสอน แบบฝึกหัด หรือหนังสืออ่านเพิ่มเติมเป็นภาษาจีนครบทุกวิชาในจำนวนที่เหมาะสมและ สอดคล้องกับเนื้อหาตามหลักสูตร					

รายการประเมิน	ผลการประเมิน				สรุปผล
	ดีมาก (๔)	ดี (๓)	พอใช้ (๒)	ปรับปรุง (๑)	
๔.๓ มีแนวทางการประเมินผลสัมฤทธิ์ด้านการใช้ภาษาจีนของนักเรียนตามที่ประกาศกำหนด					คะแนน <input type="checkbox"/> ผ่าน <input type="checkbox"/> ไม่ผ่าน
๔.๔ กรณีโรงเรียนที่ขอขยายชั้นเรียน (ขอเปิดใหม่ไม่ต้องประเมิน) ๔.๔.๑ มีผลสัมฤทธิ์ทางการเรียนของนักเรียนในโครงการ รายกลุ่มสาระ ไม่ต่ำกว่าเกณฑ์ที่สถานศึกษากำหนด ๔.๔.๒ คะแนนความสามารถทางภาษาจีนอยู่ในระดับดี (จากแบบทดสอบมาตรฐาน (โปรดระบุ).....)					
รวม					
๕. ด้านอาคารสถานที่					คะแนน <input type="checkbox"/> ผ่าน <input type="checkbox"/> ไม่ผ่าน
๕.๑ ห้องเรียนเป็นไปตามเกณฑ์มาตรฐานที่กำหนดในกฎกระทรวงการขอรับใบอนุญาตให้จัดตั้งโรงเรียนในระบบ การกำหนดรายการ และการขอเปลี่ยนแปลงรายการในตราสารจัดตั้ง และการกำหนดขนาดที่ดินที่ใช้เป็นที่ตั้งของโรงเรียนในระบบ พ.ศ. ๒๕๕๕ (โดยไม่กระทบกับจำนวนห้องเรียนปกติ)					
๕.๒ ห้องประกอบมีมาตรฐานและอุปกรณ์เพียงพอ เช่น ห้องวิทยาศาสตร์ คอมพิวเตอร์ ดนตรี ศิลปะ					
๕.๓ ห้องสมุดมีหนังสือและวัสดุอุปกรณ์เหมาะสม และเพียงพอที่จะส่งเสริมการจัดการเรียนการสอน (หนังสือคอมพิวเตอร์)					
รวม					
๖. ด้านการบริหารจัดการ					
๖.๑ มีวิสัยทัศน์ เป้าหมาย และแผนการดำเนินงานของโครงการ ชัดเจนและเหมาะสม					

รายการประเมิน	ผลการประเมิน				สรุปผล
	ดีมาก (๔)	ดี (๓)	พอใช้ (๒)	ปรับปรุง (๑)	
๖.๒ มีแผนการกำกับ ติดตาม และประเมินผล โครงการทั้งในด้านความพร้อมในการเตรียมการ ของโรงเรียน การบริหารจัดการ การดำเนินงาน ของโรงเรียน และคุณภาพของนักเรียน					คะแนน <input type="checkbox"/> ผ่าน <input type="checkbox"/> ไม่ผ่าน
๖.๓ มีแหล่งรายได้/งบประมาณ เพื่อดำเนินงาน โครงการ ชัดเจน และเป็นไปได้					
๖.๔ มีแผนการพัฒนาคู					
๖.๕ มีแผนและดำเนินการจัดหาครู					
๖.๖ มีคณะกรรมการบริหารงานโครงการ					
๖.๗ มีการสนับสนุน/ส่งเสริมการเรียนรู้					
รวม					

ตอนที่ ๓ แบบสรุปผลการประเมินความพร้อมของโรงเรียน

รายการประเมิน	คะแนนของคณะกรรมการ			คะแนนรวม
	คนที่ ๑	คนที่ ๒	คนที่ ...	
๑. ด้านบุคลากร				
๑.๑ ผู้บริหารมีแนวคิด/วิสัยทัศน์ต่อโครงการ				
๑.๒ ผู้บริหารมีวิธีการสร้างความเข้าใจแก่บุคลากร ในโรงเรียน				
๑.๓ ครูทุกคนมีหลักฐานการศึกษาในสาขาวิชา ที่จะสอนหรือสาขาวิชาที่เกี่ยวข้อง				
๑.๔ ครูที่สอนรายวิชาที่จัดการเรียนการสอนเป็นภาษาจีน และที่ไม่ใช่เจ้าของภาษา ผ่านการทดสอบวัดระดับมาตรฐาน ความรู้ภาษาจีนดังนี้ (ก) ระดับก่อนประถมศึกษา และระดับประถมศึกษา ต้องมีผลสอบวัดระดับมาตรฐานความรู้ภาษาจีนระดับ สากล ระดับขั้นที่ ๕ (HSK ๕) ขึ้นไปและระดับความสามารถ ทักษะด้านการพูด HSKK ระดับสูง (ข) ระดับมัธยมศึกษา ต้องมีผลสอบวัดระดับมาตรฐานความรู้ภาษาจีนระดับ สากล ระดับขั้นที่ ๖ (HSK ๖) ขึ้นไปและระดับความสามารถ ทักษะด้านการพูด HSKK ระดับสูง ทั้งนี้ การอนุญาตให้เป็นครูผู้สอน ต้องเป็นไปตามกฎหมายว่า ด้วยสภาครูและบุคลากรทางการศึกษา				
๑.๕ ครูทุกคนมีความสามารถในการใช้ภาษาจีน ทั้งการฟัง พูด อ่าน และเขียนในการสื่อสาร				
๑.๖ หัวหน้าโครงการมีความรู้และความสามารถ ในการประสานงานโครงการ				
คะแนนเฉลี่ยด้านบุคลากร = () ผ่าน () ไม่ผ่าน				
๒. ด้านการรับนักเรียน				
๒.๑ มีแผนการรับนักเรียน (สำรวจความต้องการ, ประชาสัมพันธ์โครงการ ฯลฯ)				
๒.๒ มีการกำหนดเงื่อนไขความสามารถของนักเรียน ที่ชัดเจนและเหมาะสม				
๒.๓ มีแผนการจัดจำนวนนักเรียนในแต่ละห้องตามที่ ประกาศกำหนด				
คะแนนเฉลี่ยด้านการรับนักเรียน = () ผ่าน () ไม่ผ่าน				

รายการประเมิน	คะแนนของคณะกรรมการ			คะแนนรวม
๓. ด้านการจัดการทรัพยากรเพื่อการศึกษา ๓.๑ มีแผนการใช้จ่ายเกี่ยวกับการจัดกิจกรรม/บริการเสริมที่นอกเหนือจากการเรียนการสอนปกติให้แก่นักเรียนเหมาะสมกับสภาพของโรงเรียน				
๓.๒ มีวัสดุ อุปกรณ์ สื่อการเรียนการสอนในรูปแบบต่าง ๆ ที่ทันสมัย สอดคล้องกับเนื้อหาสาระที่เรียนอย่างครบถ้วนและเพียงพอ และจัดบริการใช้สื่อดังกล่าว ให้นักเรียนสามารถใช้ประโยชน์ได้อย่างเต็มที่				
คะแนนเฉลี่ยด้านการรับนักเรียน = () ผ่าน () ไม่ผ่าน				
๔. ด้านแผนการจัดการเรียนการสอน ๔.๑ มีหลักสูตรสถานศึกษาเป็นภาษาจีนชัดเจนสอดคล้องกับหลักสูตรกระทรวงศึกษาธิการ (หลักสูตร/หน่วยการเรียนรู้/โครงการสอน/แนวการจัดกิจกรรมการเรียนรู้/คุณลักษณะอันพึงประสงค์)				
๔.๒ มีหนังสือเรียน เอกสารประกอบการเรียนการสอน หนังสือ หนังสือแบบฝึกหัด หรือหนังสืออ่านเพิ่มเติมเป็นภาษาจีนครบทุกวิชาในจำนวนที่เหมาะสมและสอดคล้องกับเนื้อหาตามหลักสูตร				
๔.๓ มีแนวทางการประเมินผลสัมฤทธิ์ด้านการใช้ภาษาจีนของนักเรียนตามที่ประกาศกำหนด				
๔.๔ กรณีโรงเรียนที่ขอขยายชั้นเรียน (ขอเปิดใหม่ไม่ต้องประเมิน) ๔.๔.๑ มีผลสัมฤทธิ์ทางการเรียนของนักเรียนในโครงการ รายกลุ่มสาระ ไม่ต่ำกว่าเกณฑ์ที่สถานศึกษากำหนด ๔.๔.๒ คะแนนความสามารถทางภาษาจีนอยู่ในระดับดี (จากแบบทดสอบมาตรฐาน (โปรดระบุ).....)				
คะแนนเฉลี่ยด้านการรับนักเรียน = () ผ่าน () ไม่ผ่าน				
๕. ด้านอาคารสถานที่ ๕.๑ ห้องเรียนเป็นไปตามเกณฑ์มาตรฐานที่กำหนดในกฎกระทรวงการขอรับใบอนุญาตให้จัดตั้งโรงเรียนในระบบ การกำหนดรายการ และการขอเปลี่ยนแปลงรายการในตราสารจัดตั้ง และการกำหนดขนาดที่ดินที่ใช้เป็นที่ตั้งของโรงเรียนในระบบ พ.ศ. ๒๕๕๕ (โดยไม่กระทบกับจำนวนห้องเรียนปกติ)				

รายการประเมิน	คะแนนของคณะกรรมการ			คะแนนรวม
๕.๒ ห้องประกอบมีมาตรฐานและอุปกรณ์เพียงพอ เช่น ห้องวิทยาศาสตร์ คอมพิวเตอร์ ดนตรี ศิลปะ				
๕.๓ ห้องสมุดมีหนังสือและวัสดุอุปกรณ์เหมาะสม และเพียงพอที่จะส่งเสริมการจัดการเรียนการสอน (หนังสือคอมพิวเตอร์)				
คะแนนเฉลี่ยด้านการรับนักเรียน = () ผ่าน () ไม่ผ่าน				
๖. ด้านการบริหารจัดการ				
๖.๑ มีวิสัยทัศน์ เป้าหมาย และแผนการดำเนินงานของโครงการ ชัดเจนและเหมาะสม				
๖.๒ มีแผนการกำกับ ติดตาม และประเมินผลโครงการทั้งในด้านความพร้อมในการเตรียมการของโรงเรียน การบริหารจัดการ การดำเนินงานของโรงเรียน และคุณภาพของนักเรียน				
๖.๓ มีแหล่งรายได้/งบประมาณ เพื่อดำเนินงานโครงการ ชัดเจน และเป็นไปได้				
๖.๔ มีแผนการพัฒนาครู				
๖.๕ มีแผนและดำเนินการจัดหาครู				
๖.๖ มีคณะกรรมการบริหารงานโครงการ				
๖.๗ มีการสนับสนุน/ส่งเสริมการเรียนรู้				
คะแนนเฉลี่ยด้านการรับนักเรียน = () ผ่าน () ไม่ผ่าน				
คะแนนเฉลี่ยของ ๖ ด้าน (คะแนนรวมทั้ง ๖ ด้าน) = () ผ่าน () ไม่ผ่าน				

สรุปผลการประเมิน

- ๓.๕๓ - ๔.๐๐ คือ พร้อมมาก
- ๒.๗๖ - ๓.๕๐ คือ พร้อม
- ต่ำกว่า ๒.๗๖ คือ ไม่พร้อม

บันทึกสรุปความเห็นและข้อมูลสนับสนุน (โปรดสรุปความเห็นในภาพรวม และระบุด้วยว่าโรงเรียนมีความพร้อมที่จะเปิดสอนหรือไม่)

.....

ข้อสังเกต...

ตอนที่ ๔ มติคณะกรรมการประเมินความพร้อมของโรงเรียน

มติคณะกรรมการประเมินความพร้อมของโรงเรียน
ที่จะจัดการเรียนการสอนตามหลักสูตรกระทรวงศึกษาธิการเป็นภาษาจีน
ครั้งที่/.....
วันที่..... เวลา..... น.
ณ

๑. ข้อมูลโรงเรียนที่ขอเปิดสอน/ขอเพิ่ม/ขอขยาย ห้องเรียนพิเศษภาษาจีน (Smart Chinese Program : SCP)
ห้องเรียนพิเศษภาษาจีนเข้มข้น (Intensive Chinese Program : ICP)

โรงเรียน.....อำเภอ/เขต..... จังหวัด.....
เดิมเปิดสอนหลักสูตรกระทรวงศึกษาธิการ ระดับ..... ถึง ระดับ.....
(ชั้น..... ถึง ชั้น.....) และโครงการจัดการเรียนการสอนตามหลักสูตร
กระทรวงศึกษาธิการเป็นภาษาจีน ระดับ..... ถึง ระดับ.....
(ชั้น..... ถึง ชั้น.....)

ในปีการศึกษา.....จะขอเปิดสอน/ขอเพิ่ม/ขอขยาย ห้องเรียนพิเศษภาษาจีน (Smart Chinese Program : SCP) ห้องเรียนพิเศษภาษาจีนเข้มข้น (Intensive Chinese Program : ICP) ระดับ.....
(ชั้น.....) โดยในปีการศึกษา.....ขอเปิดสอนชั้น.....ชั้นละ.....ห้อง
ห้องละ.....คน ขอเก็บค่าธรรมเนียมการศึกษาและค่าธรรมเนียมอื่น ชั้น.....ปีละ.....บาท
มีครูที่จะจัดสอนในโครงการ จำนวน.....คน เป็นครูไทย จำนวน.....คน และครูชาวต่างประเทศ
จำนวน.....คน

๒. คณะกรรมการประเมินความพร้อมได้ตรวจประเมินความพร้อมของโรงเรียนแล้ว มีมติเห็นว่า

โรงเรียน.....ผ่านเกณฑ์และมีความพร้อมที่จะเปิดสอน/ขอเพิ่ม/ขอขยาย
ห้องเรียนพิเศษภาษาจีน (Smart Chinese Program : SCP) ห้องเรียนพิเศษภาษาจีนเข้มข้น (Intensive Chinese Program : ICP) ระดับ..... (ชั้น.....) โดยในปีการศึกษา.....
ขอเปิดสอนชั้น.....จำนวน.....ห้อง ความจุ.....คน และให้ขยายชั้นเรียนเพิ่มปีละชั้น
ตามลำดับจนถึงชั้น.....ในปีการศึกษา.....

ลงชื่อ ประธาน ลงชื่อ..... กรรมการ
(.....) (.....)

ลงชื่อ..... กรรมการและเลขานุการ
(.....)



กลุ่มส่งเสริมสถานศึกษา
กลุ่มงานโรงเรียนนโยบายพิเศษ
สำนักงานคณะกรรมการส่งเสริมการศึกษาเอกชน
กระทรวงศึกษาธิการ
โทร 0 2282 1000

